

บทที่ 1

บทนำ

1. ความสำคัญและที่มาของปัญหาการวิจัย

การส่งเสริมการเกษตรเป็นหัวใจสำคัญของการพัฒนาการเกษตรให้ยั่งยืน นักส่งเสริมการเกษตรเป็นผู้มีบทบาทอย่างมากในการปฏิบัติภารกิจให้บรรลุเป้าหมาย คือ การกินดีอยู่ดีของเกษตรกรประเทศไทยต่างๆ ทั่วโลกมีระบบของการส่งเสริมการเกษตรทั้งที่เหมือนและแตกต่างกัน ในบางประเทศมีการกำหนดเป็นมาตรฐานนักส่งเสริมการเกษตร เช่นเดียวกับประเทศไทยที่เริ่มมีการดำเนินการร่างมาตรฐานอาชีพนักส่งเสริมการเกษตรสาธารณรัฐประชาธิปไตยประชาชนลาว (สปป.ลาว) เป็นประเทศหนึ่งที่ระบบการส่งเสริมการเกษตร เนื่องจากเป็นประเทศที่ยังมีทรัพยากรธรรมชาติที่อุดมสมบูรณ์ มีพื้นที่ทำการเกษตรขนาดใหญ่ มีเสถียรภาพ มีความปลอดภัยในชีวิตและทรัพย์สิน แรงงานราคาถูก แหล่งน้ำ-ไฟฟ้า ที่สมบูรณ์ มีเขื่อนที่ผลิตไฟฟ้าพลังน้ำส่งขายให้ประเทศเพื่อนบ้านรวมทั้งไทย ทั้งยังเป็นประเทศที่ต่างประเทศหลังไหลเข้าไปเพื่อการค้าและการลงทุน สปป.ลาวมีระบบเศรษฐกิจที่พึ่งพาการเกษตรเป็นหลัก การเกษตรที่สำคัญ ได้แก่ ข้าว มะม่วง กุ้ง หนูน และมะขาม นอกจากนี้ยังมีการเพาะเลี้ยงสัตว์น้ำ และการปศุสัตว์ สปป.ลาวเป็นคู่แข่งที่สำคัญของไทย ทั้งที่เป็นผลิตภัณฑ์เกษตรและไม่ใช่เกษตร ในพื้นที่แขวงจำปาศักดิ์ สปป.ลาว ยังคงเป็นพื้นที่การเกษตรและมีการนำผลผลิตมาแปรรูปจนเป็นผลิตภัณฑ์ที่สร้างชื่อเสียงหลายผลิตภัณฑ์ การส่งเสริมการเกษตรของ สปป.ลาวอยู่ภายใต้การกำกับดูแลของกระทรวงกสิกรรมและป่าไม้ สปป.ลาว แต่ สปป.ลาวยังไม่มีข้อมูลที่ชัดเจนในการดำเนินการของระบบงานส่งเสริมการเกษตร รวมทั้งสมรรถนะของนักส่งเสริมการเกษตรของ สปป.ลาว ซึ่งข้อมูลดังกล่าวจะเป็นประโยชน์ต่อการพัฒนาความร่วมมือในการพัฒนาความสัมพันธ์ระหว่างไทยกับ สปป.ลาว เพื่อพัฒนาบุคลากรด้านการเกษตรในภูมิภาคนี้ การวิจัยครั้งนี้จึงประยุกต์จากสมรรถนะนักส่งเสริมการเกษตรของไทยในระดับปฏิบัติการได้กำหนดไว้ และจากแนวคิดทฤษฎีที่เกี่ยวข้อง รวม 8 ด้าน ได้แก่ การจัดการกระบวนการเรียนรู้ การพัฒนาองค์กรเกษตรกร การจัดทำแผนพัฒนาการเกษตรแบบมีส่วนร่วม เทคนิคการถ่ายทอดเทคโนโลยี การวิเคราะห์สถานการณ์ด้านการเกษตร การส่งเสริมเคหกิจเกษตร การถ่ายทอดเทคโนโลยีการเกษตร และการจัดการความรู้ การวิจัยเรื่องสมรรถนะของนักส่งเสริมการเกษตรใน

ประเทศสาธารณรัฐประชาธิปไตยประชาชนลาวนี้ จะทำให้ได้ข้อมูลด้านการส่งเสริมและพัฒนาการเกษตรของประเทศเพื่อนบ้านผ่านนักส่งเสริมการเกษตร ซึ่งอาจมีการปฏิบัติงานที่เหมือนหรือแตกต่างจากนักส่งเสริมการเกษตรของไทย อันจะนำไปสู่การพัฒนาและเป็นประโยชน์ในการพัฒนาความสัมพันธ์ด้านการพัฒนาการเกษตรในอนาคตต่อไป

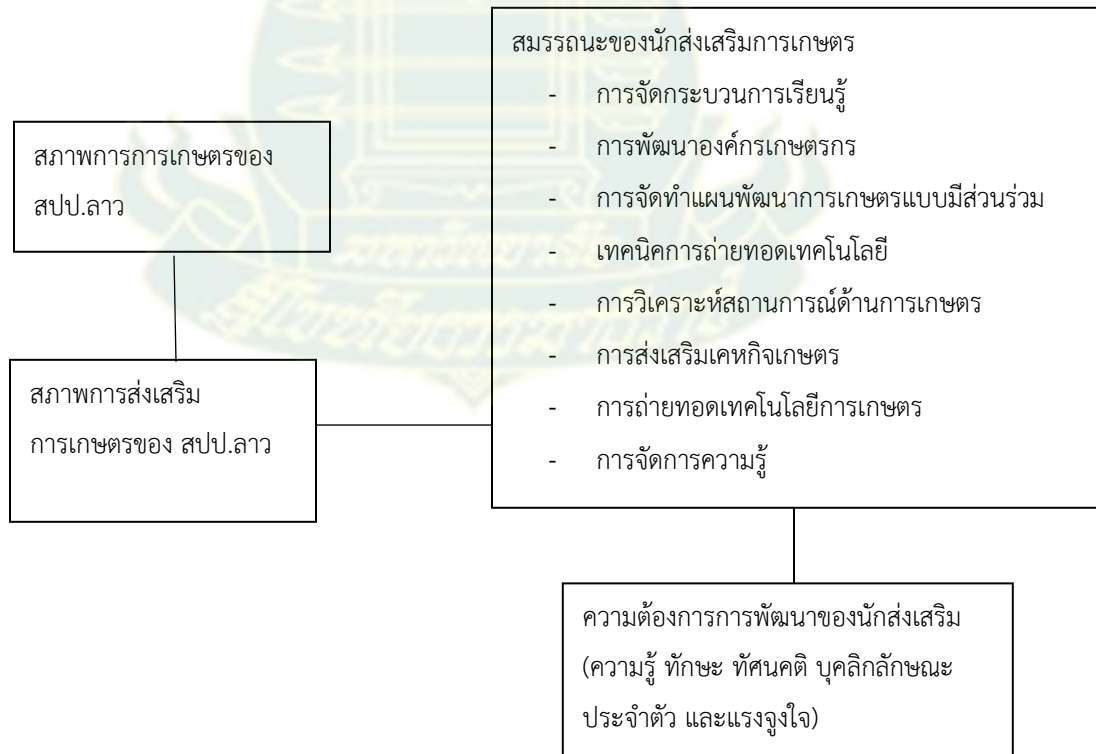
2. วัตถุประสงค์ของการวิจัย

ในการวิจัยครั้งนี้ มีวัตถุประสงค์ ดังนี้

- 2.1 เพื่อศึกษาสภาพการผลิตทางการเกษตรของเกษตรกร สปป.ลาว
- 2.2 เพื่อศึกษาสภาพการส่งเสริมการเกษตรของ สปป.ลาว
- 2.3 เพื่อศึกษาสมรรถนะของนักส่งเสริมการเกษตรของ สปป.ลาว
- 2.4 เสนอแนวทางพัฒนาสมรรถนะของนักส่งเสริมการเกษตร

3. กรอบแนวคิดการวิจัย

ในการวิจัยครั้งนี้ได้กำหนดกรอบแนวคิดการวิจัยเป็นดังนี้



ภาพที่ 1.1 กรอบแนวคิดการวิจัยสมรรถนะของนักส่งเสริมการเกษตร สปป.ลาว

4. ขอบเขตการวิจัย

4.1 ขอบเขตด้านพื้นที่ การวิจัยครั้งนี้เก็บรวบรวมข้อมูลทั่วไปเกี่ยวกับการเกษตรและที่เกี่ยวข้องในภาพรวมของ สปป.ลาว โดยเก็บรวบรวมจากเกษตรกรและนักส่งเสริมการเกษตรในพื้นที่แขวงจำปาสัก สปป.ลาว ซึ่งมีพื้นที่การเกษตรและเป็นแหล่งผลิตสินค้าเกษตรที่มีความใกล้เคียงกับไทย

4.2 ขอบเขตด้านประชากร ประชากร ได้แก่ เกษตรกร นักส่งเสริมการเกษตรใน สปป.ลาว แขวงจำปาสัก ซึ่งใน สปป.ลาว เรียกว่า “เจ้าหน้าที่กสิกรรม” และผู้เกี่ยวข้องกับการส่งเสริมการเกษตร

4.3 ขอบเขตด้านเนื้อหา การวิจัยครั้งนี้จะศึกษาสมรรถนะของนักส่งเสริมการเกษตรโดยใช้สมรรถนะหลักของระดับปฏิบัติการใน 8 ประเด็นหลัก ได้แก่

- การจัดการกระบวนการเรียนรู้
- การพัฒนาองค์กรเกษตรกร
- การจัดทำแผนพัฒนาการเกษตรแบบมีส่วนร่วม
- เทคนิคการถ่ายทอดเทคโนโลยี
- การวิเคราะห์สถานการณ์ด้านการเกษตร
- การส่งเสริมเคหกิจเกษตร
- การถ่ายทอดเทคโนโลยีการเกษตร
- การจัดการความรู้

5. นิยามศัพท์/นิยามศัพท์เชิงปฏิบัติการ

5.1 สภาพการผลิตทางการเกษตร หมายถึง ข้อมูลที่เกี่ยวข้องกับการผลิตทั้งด้านพืช สัตว์ ประมง ป่าไม้ การส่งออกและนำเข้าของสินค้าเกษตร การใช้ที่ดินการเกษตร การพัฒนาการเกษตร และยุทธศาสตร์ด้านการเกษตร ของ สปป.ลาว

5.2 สภาพการส่งเสริมการเกษตร หมายถึง โครงสร้างการบริหารงาน ระบบการส่งเสริมการเกษตร หลักการสำคัญของระบบส่งเสริมการเกษตร บทบาทหน้าที่ความรับผิดชอบของหน่วยงานที่เกี่ยวข้องกับการส่งเสริมการเกษตรของสปป.ลาว บทบาทของพนักงานวิชาการและส่งเสริมการเกษตร สภาพการปฏิบัติงานส่งเสริมการเกษตร

5.3 สมรรถนะ หมายถึง ลักษณะและความสามารถของนักส่งเสริมที่สะท้อนออกมาในรูปแบบของพฤติกรรมการทำงานที่องค์การภาครัฐต้องการ โดยมีที่มาจากพื้นฐานความรู้ (Knowledge) ทักษะ (Skill) ทัศนคติ (Attitude) และแรงจูงใจ (Motive) จำแนกออกเป็น 8 ด้าน ได้แก่ การจัดกระบวนการเรียนรู้ การพัฒนาองค์กรเกษตรกร เทคนิคการถ่ายทอดเทคโนโลยี การจัดทำแผนพัฒนาการเกษตรแบบมีส่วนร่วม การถ่ายทอดเทคโนโลยีการเกษตร การวิเคราะห์สถานการณ์ด้านการเกษตร การส่งเสริมเคหกิจเกษตร และการจัดการความรู้

5.4 นักส่งเสริมการเกษตร หมายถึง ข้าราชการ พนักงานภาครัฐที่ทำหน้าที่ในการถ่ายทอดเทคโนโลยีด้านการเกษตรแก่เกษตรกร ซึ่งใน สปป.ลาว เรียกว่า เจ้าหน้าที่กสิกรรม

5.5 ความต้องการการพัฒนาของนักส่งเสริม หมายถึง ความรู้ ทักษะ ทัศนคติ บุคลิกลักษณะประจำตัว และแรงจูงใจของนักส่งเสริมการเกษตร ที่นักส่งเสริมการเกษตรต้องการการพัฒนา

6. ประโยชน์ที่ได้รับ

6.1 หน่วยงานที่เกี่ยวข้องกับนักส่งเสริมการเกษตรโดยทั่วไป ใช้เป็นแนวทางในการกำหนดนโยบายเพื่อพัฒนาสมรรถนะนักส่งเสริมการเกษตร

6.2 นักส่งเสริมการเกษตร ใช้เป็นแนวทางพัฒนาตนเอง

6.3 สถาบัน องค์กรเกี่ยวกับการจัดการเรียนการสอนใช้เป็นข้อมูลในการพัฒนาหลักสูตรที่เกี่ยวข้องกับนักส่งเสริมการเกษตร

6.4 เป็นแนวทางในการพัฒนาความร่วมมือด้านการส่งเสริมและพัฒนาการเกษตรระหว่างหน่วยงานระดับนานาชาติ